

# 企业参与高等职业教育 人才培养年度报告

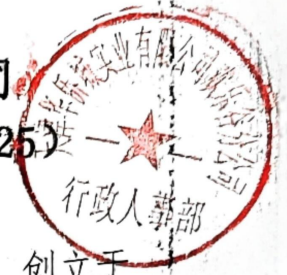
(2025 年)

企业名称：天津华侨城实业有限公司欢乐谷分公司

学校名称：天津交通职业学院

2025 年 12 月

# 天津华侨城实业有限公司欢乐谷分公司 参与高等职业教育人才培养年度报告（2025）



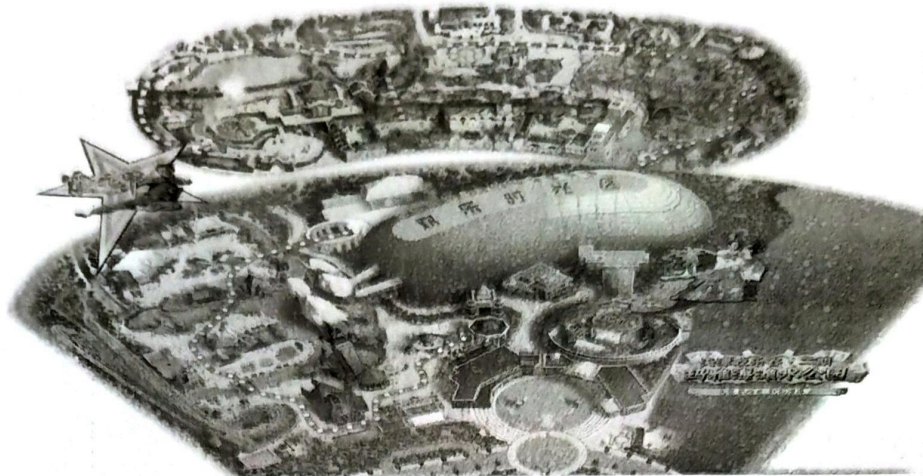
## 一、企业概况

欢乐谷，央企，是中国第一个主题公园连锁品牌，创立于1998年。是中国旅游领军企业华侨城集团在国内首创的参与体验型主题公园，也是中国第一个自主创新的主题公园连锁品牌。

天津欢乐谷是欢乐谷连锁主题公园第六个欢乐谷主题公园，成立于2013年7月。位于天津东丽湖，是由华侨城集团浓缩二十八年创新发展精髓，浪漫演绎欧陆风情，以国际视角创新理念，重磅倾情打造的中国北方首个全年候都市生态主题公园，并致力于成为中国文化旅游新地标。

主要包含陆地主题公园，室内外水主题公园两大板块。以1个演艺中心，2个室内场馆，3个室外主题区为核心，共分为六大主题游乐区，是中国室内场馆面积最大的四季欢乐主题公园，也是国内运用最新智能技术建设的第一个生态环保公园，同时开创了国内首个穿越式互动游玩体验！

主题公园内还配有文化演艺中心，通过具有震撼效果的声、光、电、水、火等元素的结合，给游客带来饱满丰富的视听效果。此外，极限运动表演场、圣诞音乐表演场、德国啤酒广场、风情歌舞表演场等场所也将带给游客全新的体验。特色：天津欢乐谷依托东丽湖丰富自然生态资源，以7平方公里水域为舞台60多项游乐设备为支柱，融合异域风情与特色演艺，实现室内与室外双重场馆的创新构建，倡导北方四季欢乐畅游新主张！



## 二、资源投入：倾注核心资源，夯实育人基石

### （一）实体场地与设施设备资源投入

开放了运营一线的核心场地与设备作为教学化改造的实训基地。将游客服务中心、园区运营各岗位（票务、接待、导览、设备操作、零售、餐饮）、演艺后台、设备维护车间等完全真实的业务环境向实习学生开放，使学生“在真实战场上学习战斗”。与我院共同挂牌建立“产教融合实训基地”。在部分实训区域，按照“教学需要”与“生产标准”相结合的原则进行环境改造，增设教学讲解区、安全观摩区、模拟操作台等，使其既保持生产经营的真实性，又满足教学组织的便利性与安全性。

### （二）人力资源与师资队伍投入

公司组建了由管理层、技术骨干、服务标兵构成的内部讲师与导师团队。企业高管与部门总监负责进行企业战略、企业文化、服务理念、行业前沿等宏观层面的导入培训。部门经理与专业主管：担任核心专业课讲师或实训项目负责人，负责部门业务流程、管理规范、专业技能模块的传授。一线岗位技术骨干与服务精英：担任“企业导师”或“师傅”，负责实习学

生的日常带教、实操指导与经验分享，实施“一对一”或“一对多”的贴身辅导。“双师型”队伍支持：鼓励和支持企业内部讲师到合作院校兼课、讲座，同时接待院校教师来企业进行挂职锻炼、实践调研，共同开发课程与教材，推动企业专家与学校教师的双向交流与能力融合。

### （三）系统化培训体系与课程资源投入

公司将内部成熟的员工培训体系进行适应性改造，向实习生开放。线下线上、会议实践相结合。讲师主导课件教学，PPT文件模式灌输专业性知识；岗位前辈经验教学重在技能培训。岗位主管直接带，言传身教。骨干员工带，经验教学，互相学习共同进步。

阶梯式培训课程包：为实习生设计了从“入门”到“入行”的完整培训路径。包括：通用入职培训（2天）涵盖公司概况、企业文化、安全规章、服务礼仪、职业道德等。部门岗前培训（8小时）针对具体部门的业务范围、工作流程、团队情况进行介绍。岗位实操培训在导师指导下，进行岗前模拟、岗中实操、岗后复盘的全流程训练，循序渐进。

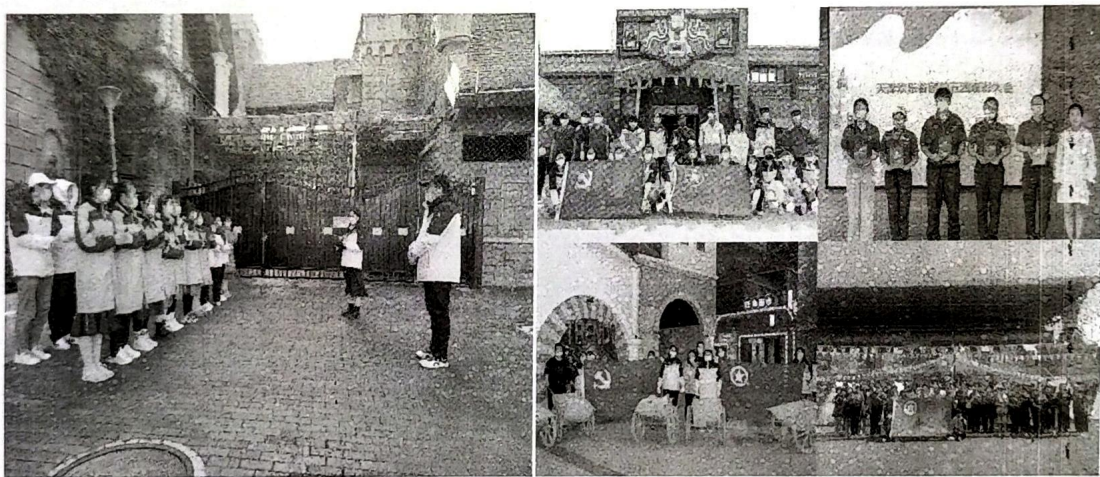
### （四）经费与激励保障投入

公司设立了专项预算，用于支持校企合作项目的运行。为所有顶岗实习学生提供具有市场竞争力的实习津贴，并购买意外伤害保险，保障其基本权益。与旅游管理专业联合举办欢乐谷创新杯园区活动策划大赛对表现突出、技能精湛、勇于创新的学生进行表彰和物质奖励，并将其优秀事迹在企业内部和合作院校广泛宣传。

天津欢乐谷坚持“体验开心之旅，感受欢乐文化”的服务理念，致力于为游客提供“亲切、热情、细致、个性”的优质

服务体验，并且秉承校企协同合作的发展理念，致力于通过校企合作的方式，整合双方优质资源，企业通过提供优质的实习就业岗位，为校方培育专业技能人才，共同探索三方共赢模式。

本司本着传、帮、带的职业精神，不仅能为学生提供快速学习的平台，还能带动企业技能人才与学生一起学技能、比技能的好风气，让学生的学习兴趣浓厚，协作能力得到锻炼，综合职业能力明显提升。部室经理主管可通过日常表现，针对突出的实习生进行重点培养，会根据个人意愿，安排较擅长且可完成的任务给予锻炼的机会。分享优秀事迹及工作经验给予鼓励，提高价值成就感和工作认同感。校企合作为社会培养了高素质的技能人才，为企业优化带来了更大的经济发展空间，实现了校企的优势互补，使得企业更好地发挥了资源优势和市场优势。校企合作不仅为公司注入了新鲜血液，更为企业更好地发展奠定了基础，也推动了产教融合更上一层。



### 三、协同育人情况：深化过程共管，实现精准培养

天津欢乐谷以校企合作等方式共建产教融合实训基地，共同打造智能制造教师实践基地、学生职业技能实训基地和技能大赛选手集训基地，积极探索产业链、创新链与人才链、教育

链有机衔接，深入践行央企产教融合要求，推动职业教育与产业升级并跑，与校方合作，持续不断地把产业最新的技术、案例、实践，转化为课程与教学内容，优化和完善人才培养体系，构建对接行业的高含金量人才标准，厚植智能制造人才生态圈，帮助高校和教师更新知识体系，加快人才培养转型升级，培养更多适合智能产业需求的新型人才。

为确保校企合作的顺利进行，也确保学生在本公司顶岗实习时人身财产得到保障使得实习工作顺利地展开，公司与学校签订相关协议，企业与学生签订《三方协议》。不仅如此，本企业提供生产经营实践环境。通过真正企业化的经营、实习基地，学校的人才培养与企业的经营运营有机结合起来，成为高职院校“工学结合”人才培养模式的重要依托和独特优势。其次是教学工厂环境。使教学工厂既拥有真实的工作环境，又具有良好的教学环境。再次是职业训导环境。学生通过真实经营环境，不仅能够掌握过硬的动手能力，而且达到“应知、应会”的基本能力要求，养成良好的职业素质。



#### 四、助力企业情况：反哺企业发展，注入蓬勃动能

深度的校企合作不仅服务于教育，也为天津欢乐谷自身带来了显著的积极影响，实现了人才供给、创新活力、品牌形象和社会声誉的多重提升。

##### （一）稳定优质的人才供给渠道

通过长期合作，企业可以提前介入人才培养过程，按照自身文化标准和技能要求进行“定制化”培养，大大降低了新员工的适应成本和培训成本。实习期成为企业考察和选拔人才的最佳窗口。大量表现优异的实习生在毕业后被直接录用，形成了稳定、可靠的一线员工及基层管理后备军补充渠道，有效缓解了文旅行业人员流动性大的压力。持续引入职业院校毕业生，使企业员工队伍的年龄结构、知识结构得到优化，带来了新的思维和活力。

##### （二）提升运营效率与服务品质

在旅游旺季、大型节庆活动期间，训练有素的实习生能够迅速补充到一线服务岗位，保障了服务人手的充足与运营的平稳有序。学生通常掌握最新的理论知识和技术工具（如新媒体营销、数据分析、数字化工具等），他们的加入能促进新方法、新工具在传统业务中的应用尝试，推动服务流程的微创新与效率提升。

##### （三）激发组织创新活力与文化焕新

实习生充满朝气、求知欲强、敢于提问的特质，能够激发老员工的危机感和学习热情，促使整个团队保持积极向上的学习氛围。在向实习生传递企业“欢乐文化”的同时，年轻人活

泼、开放、互联网化的思维和行为方式也在潜移默化中影响和丰富着原有的企业文化，使其更具时代感和吸引力。

#### **（四）提升企业品牌形象与社会美誉度**

积极参与职业教育，精准对接国家战略，彰显了华侨城作为央企的国家担当与社会责任感，赢得了政府、社会和行业的广泛赞誉。在职业院校中树立了良好的雇主品牌形象，成为众多学子向往的实习和就业单位，为未来吸引更多优秀人才奠定了坚实基础。天津欢乐谷的校企合作实践，为主题公园乃至整个文旅行业提供了可借鉴的范本，提升了企业在行业内的领导力和话语权。

### **五、 特色与成效：凝练实践精华，凸显合作价值**

经过多年的探索与实践，天津欢乐谷的校企合作形成了鲜明的特色，并取得了丰硕的、可衡量的成果。

旅游管理专业毕业生就业竞争力显著增强，其中入职天津欢乐谷及文旅行业头部企业的比例超过30%。毕业生起薪和职业发展速度高于同类院校平均水平。企业反馈显示，学生岗位适应快、技能扎实、服务意识强、团队融入好，深受各部门欢迎。旅游管理专业的人才培养方案更具针对性，课程内容不断更新，“双师型”教师比例增加，实训条件极大改善。

### **六、 计划与展望：应对挑战，擘画未来**

在总结成绩的同时，我们也清醒地认识到，深化产教融合仍面临宏观政策落实、机制长效化、合作深度等方面的挑战。面向未来，天津欢乐谷将秉承初心，与各方携手，推动校企合作迈向更高质量的新阶段。

#### **（一）存在的问题**

近几年来虽然校企合作备受政府、院校、企业和学生以及

社会的广泛关注，并且已经成为院校评比和培训成果的考核内容之一，但是在实际执行的过程中，没有完备的体制、机制和制度的保障，缺乏统一的规划布局，缺乏强有力的财政支持。

为深入贯彻落实党的精神，落实《国务院关于加快发展现代职业教育的决定》要求，完善职业教育和培训体系，深化产教融合、校企合作，教育部与国家发展改革委、工信部、财政部、人力资源和社会保障部、国家税务总局制定了《职业学校校企合作促进办法》，《办法》对校企合作形式、促进措施、监督检查作出了明确规定，但在实施过程中遇到许多问题。例如，《办法》中指出在“人才培养、技术创新、就业创业、社会服务、文化传承等方面”开展合作，在实践中许多合作方式落实不到位，或存在很多问题。《办法》中规定的“企业开展校企合作的情况应当纳入企业社会责任报告”在实践中基本处于虚设的状态。《办法》中规定地方人民政府有关部门对校企合作应“加强指导、支持和服务”，但在实践中，该规定贯彻落实也不到位。

## （二）未来行动计划与展望

首先，在校企合作共同培养人才的过程中，高职院校应当增强主动合作的意识，积极寻求企业合作，重视企业专业能力，健全合作运行机制，注重对学生实践能力的培养，为企业培养出优秀人才。

其次，作为校企合作中重要的参与者，学校应紧跟时代发展的步伐，既注重理论知识的传输又应加强运用实践知识，与市场接轨，不断创新教学内容，探索更适合的教学方式，增强师资力量，提高教学质量。例如，一些高职院校管理人员与教师应树立合作理念，积极寻求企业合作，协商有关合作的事宜，

积极主动地处理好学校与企业之间的利益关系，探讨学校技能理论人才培养和企业员工实践培训的计划安排，促进学校教育和企业实训的融合与发展。

除此以外，企业应当提高认识水平，重视校企合作，增强社会责任感，将学校人才链的培养作为企业人力资源工作的一部分，将校企合作计划列入长期工作计划，将人才技术等转化为经济效益，与学校实现共赢。例如，企业配备专门的人员与学校沟通合作，根据专业设置对口的岗位，并随着社会经济市场发展等因素不断做出调整，制定详细的培训计划和管理经营方案，将学生的实践培训和岗位实习纳入专业学习教学体系，做到实习环境与生产环境的高度统一。同时，企业应加大对校企合作项目的支持力度，增加投资，提供培训条件和培训师资力量，制定合作规章制度，使前期的人力、物力、财力得到保障。此外，企业还可以建立与各个专业的合作项目，提供实习岗位，让高职学生到企业实习，通过实战学习经验促进学生成长，企业可根据学生实习期间的表现择优录取。

天津华侨城实业有限公司欢乐谷分公司

2025年12月31日

